

ESTIMACIONES AGRÍCOLAS

Informe Semanal

13 de Octubre de 2022

Secretaría de Agricultura,
Ganadería y Pesca



Ministerio de Economía
Argentina

INFORME SEMANAL al 13 de Octubre 2022

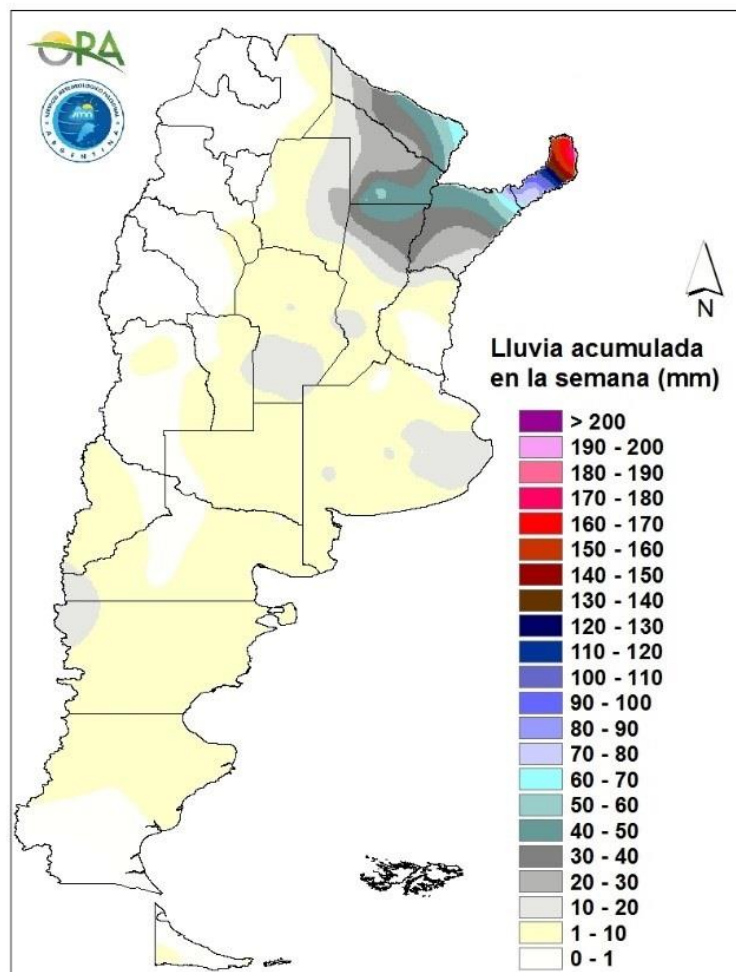
- ✓ Panorama Agroclimático
 - Precipitaciones
 - Temperaturas
 - Estado de las reservas hídricas
- ✓ Evolución de los cultivos al 13/10/2022
 - Cosecha Fina, Campaña 22/23 (Cártamo, Cebada, Colza, Garbanzo, Trigo)
 - Cosecha Gruesa, Campaña 22/23 (Algodón, Arroz, Girasol, Maíz, Maní)
- ✓ Mapa de delegaciones
- ✓ Avance de la siembra de arroz 22/23
- ✓ Avance de la siembra de girasol 22/23
- ✓ Avance de la siembra de maíz 22/23
- ✓ Área sembrada de Granos y Algodón, 2012/2013 - 2021/2022
- ✓ Volúmenes de producción de Granos y Algodón, 2012/2013 - 2021/2022
- ✓ Producción de cultivos en la República Argentina, 2021/2022
- ✓ Humedad del suelo y aspecto del cultivo (Trigo)

Si desea alguna aclaración respecto a la información presentada en este reporte, puede comunicarse con el 011-4349-2758 o vía e-mail a: direstiagri@magyp.gob.ar

PANORAMA AGROCLIMÁTICO

PRECIPITACIONES

Las lluvias más importantes de la última semana se concentraron en el NEA. Los mayores acumulados se registraron en Misiones: Bernardo de Irigoyen (187mm), Iguazú (155mm), Posadas (96mm), Oberá (76mm), mientras que en Corrientes, norte de Santa Fe y este de Chaco y Formosa las precipitaciones fueron, en general, de 30 – 50mm. Fuera de esta región solo se superaron los 10mm en sectores aislados de Buenos Aires, sur de Córdoba y Patagonia, mientras que en el resto del país los milimetrajes fueron escasos o nulos.

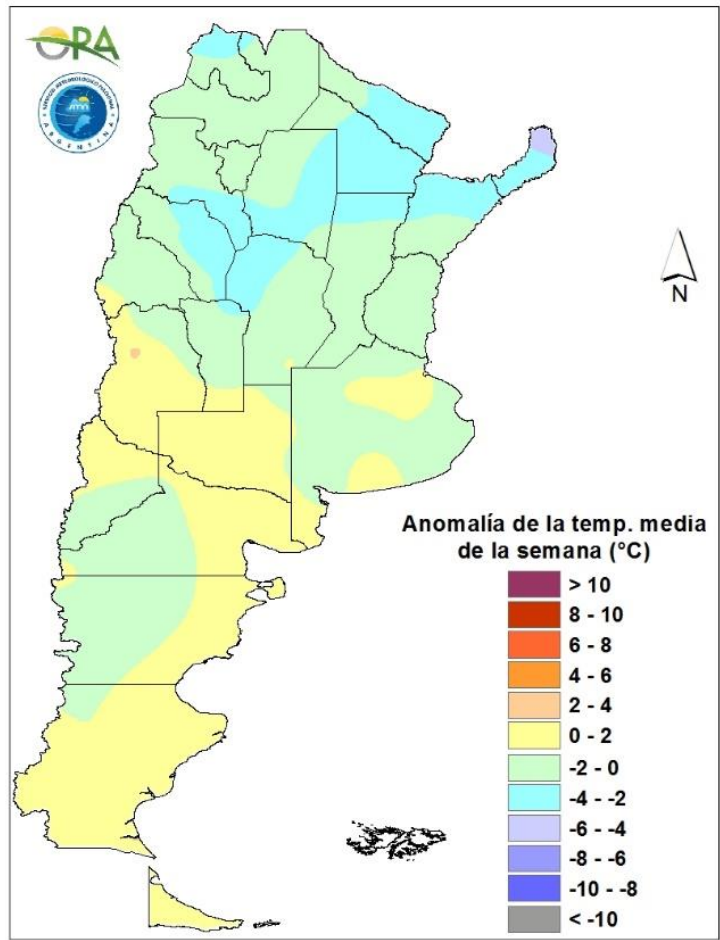


Precipitaciones acumuladas en la semana

No se esperan grandes acumulados en la semana. Entre miércoles y jueves se esperan precipitaciones leves en zonas cordilleranas de Patagonia, NEA y algunas localidades de Buenos Aires. Entre viernes y martes próximo, la formación de un sistema de baja presión en el pacífico y su posterior avance ocasionará lluvias en Neuquén, Mendoza, San Juan, NOA y de intensidad variada en Córdoba, San Luis, Santa Fe, NEA y algunos sectores de Buenos Aires.

TEMPERATURAS

Las temperaturas medias de los últimos siete días se dieron de acuerdo a lo esperado para la época del año en la mitad sur del país, mientras que fueron inferiores en la mitad norte, particularmente en el NEA, donde las anomalías térmicas negativas superaron los 4°C. Las heladas agronómicas se extendieron hasta la región central, afectando también sectores de Santiago del Estero y el Litoral, mientras que las temperaturas negativas se registraron de forma aislada en la provincia de Buenos Aires, sur de Santa Fe y zonas serranas de Córdoba y San Luis, además de en Patagonia y regiones cordilleranas. La mínima más baja de la semana se reportó en La Quiaca (-4,9°C) y en las provincias pampeanas en Tandil (-2,7°C). Por otro lado, se superaron los 35°C en localidades del NOA y el NEA, con máximos locales en Rivadavia (40°C) y Las Lomitas (40°C).

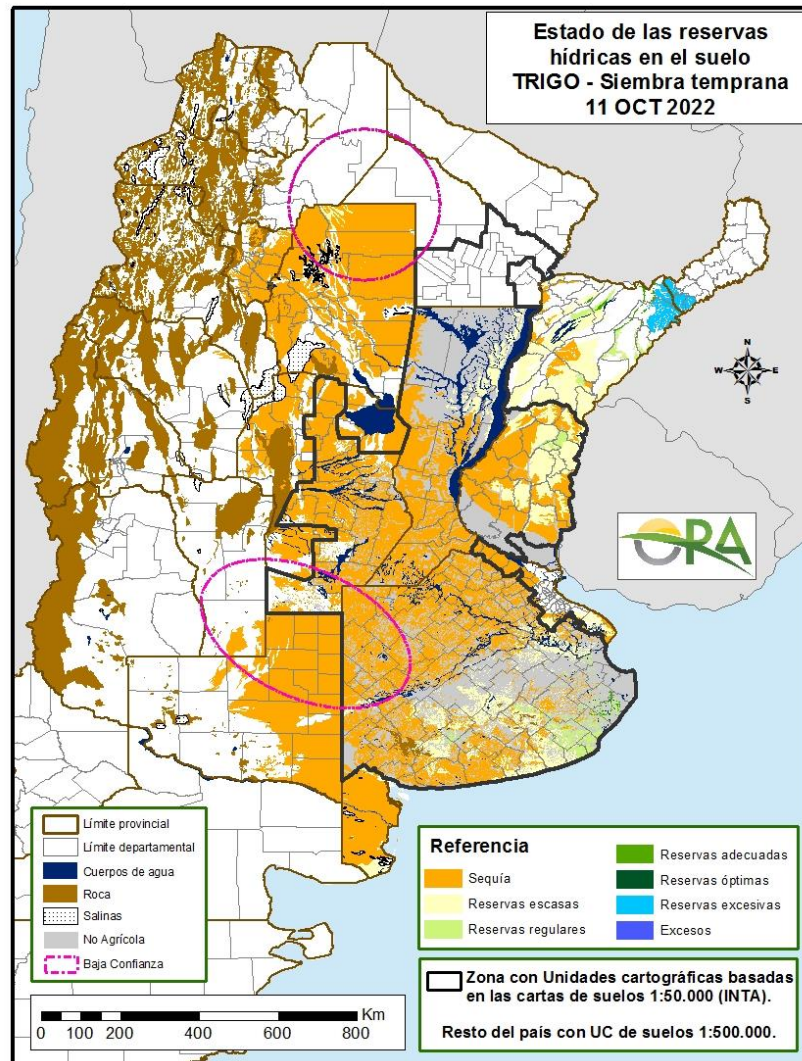


Anomalía de la temperatura media de la semana

Las temperaturas medias de la semana se esperan normales a levemente sobre lo normal en el sur del país, mientras que el norte y centro se esperan temperaturas normales a levemente bajo lo normal. Entre miércoles y sábado se espera una disminución térmica debido al ingreso de un sistema frontal y su avance. En este periodo podrían darse condiciones para heladas meteorológicas en zonas serranas de Buenos Aires y heladas agronómicas en centro y sur de Buenos Aires, La Pampa, sur de Mendoza y Patagonia. A partir del domingo se espera un leve aumento en las temperaturas, principalmente en centro y norte del país.

ESTADO DE LAS RESERVAS HIDRICAS

El mapa corresponde a la estimación de contenido de agua en el primer metro de suelo para lotes con pradera TRIGO DE SIEMBRA TEMPRANA. Valores locales de reservas pueden en consultarse en http://www.ora.gob.ar/camp_actual_reservas.php. Se mantiene la tendencia hacia el desecamiento generalizado prácticamente en toda el área triguera nacional, como producto principalmente de la escasez de precipitaciones significativas durante las últimas semanas. Conforme a esto en la totalidad de Tucumán, Santiago del Estero, Córdoba, Santa Fe y La Pampa se estiman reservas hídricas insuficientes. En la provincia de Buenos Aires incrementa el área clasificada como sequía, presentando condiciones deficitarias en el centro-oeste y en el norte, prevaleciendo sectores con almacenajes escasos y regulares únicamente en el sudeste. También se observa una merma de los niveles de humedad en Entre Ríos, manteniendo reservas escasas y regulares solo en zonas aisladas, principalmente del noreste. En Corrientes mejora levemente la situación hídrica debido al aporte de las últimas lluvias, si bien la mayor parte de la provincia presenta almacenajes escasos. No se prevén mejoras significativas durante la próxima semana, teniendo en cuenta el pronóstico de precipitaciones.



Mapa de reservas hídricas hecho a partir de datos meteorológicos del SMN y del INTA e información de suelos del INTA.

EVOLUCIÓN DE LOS CULTIVOS AL 13/10/2022

COSECHA FINA – CAMPAÑA 2022/2023

CÁRTAMO

El cultivo implantado en la provincia de Salta, va abandonando la etapa de floración y comenzando a llenar grano en situaciones de humedad por lo general muy adversas. La condición de los lotes con la oleaginosa va de buena a regular, pero no se espera que la proporción de cuadros en estado aceptable se mantenga inalterable de persistir las condiciones actuales de disponibilidad hídrica.

CEBADA

Buenos Aires

En el ámbito de delegación Bahía Blanca el cultivo se encuentra en estadio fenológico de encañazón. Al presente, la condición varía entre buena a regular, sobre todo en aquellos casos donde las últimas lluvias no llegaron a tiempo para revertir la falta de humedad en el principio del ciclo del cultivo. Esto es más notorio en las cebadas que fueron sembradas que se encuentran encañadas pero con escaso desarrollo foliar.

En la delegación Bragado, el cultivo continúa con un crecimiento de la biomasa aérea muy lento debido a la falta de humedad en los suelos. Se sigue observando el acartuchamiento de las hojas y desecamiento de las plantas de cebada. El quemado del cultivo sigue siendo una posibilidad dada las condiciones reinantes.

En la delegación Lincoln, avanza el desarrollo del cultivo en etapas entre encañazón a principio de floración en los más adelantados. La humedad es regular.

El estado del cultivo permanece sin avances con respecto al último informe.

En la zona de la delegación Pergamino, el cultivo ha quedado muy petiso y presentan el color amarillento, esta se visualiza aún más en los bajos, donde casi no quedó nada.

En la delegación Salliqueló, en los departamentos Adolfo Alsina y Guaminí, se mantienen las condiciones generales del cultivo en fin de encañazón y plena espigazón. Para los partidos de Pellegrini, Salliqueló y Tres Lomas, las precipitaciones al final del mes de septiembre e inicio de octubre resultaron fundamentales para la etapa de definición de rendimiento, no se observan lotes con síntomas de sequía. El estado general de los cultivos es bueno, en cuanto al estadio fenológico según fecha de siembra se pueden ver que están transitando etapas finales del encañazón y plena espigazón.

Esta semana nuevamente fue muy complicada para la delegación Tres Arroyos, se produjeron precipitaciones muy dispares y escasas. Las cebadas ya han empezado espigazón, marcando un gran adelanto en el desarrollo de los cultivos.

En la delegación Veinticinco de Mayo las cebadas vienen tolerando la falta de humedad. Ya se observan lotes con espiga expuesta con lo cual el impacto de las heladas tardías podría ser significativo.

Los lotes del cultivo de la delegación La Plata, han iniciado el estado de espiga embuchada a visible. Se han registrado algunos daños por heladas en los sectores más bajos de los lotes desde Las Heras hasta Chascomús.

En la delegación General Madariaga, el cultivo ha sufrido los efectos de las bajas temperaturas ocurridas los últimos días, que se suman a la falta de humedad. Se presentan manchones irregulares dentro de los lotes y bajo crecimiento generalizado. Se prevén mermas importantes de rendimiento especialmente en las zonas continentales de la delegación donde la falta de humedad edáfica se ha agudizado. Fenológicamente se encuentran mayormente en espiga embuchada.

La Pampa

En la delegación Santa Rosa, se registraron mínimas precipitaciones esta semana, 3 mm de promedio que aportan muy poca humedad al perfil del suelo, que se encuentra en situación de principio de sequía en todos los departamentos de la delegación, según ORA al 9/10, para este cultivo. Esta semana el cultivo estuvo sometido a bajas temperaturas (heladas agronómicas) que afectaron a este cultivo y se están evaluando los daños. Las cebadas se encuentran en etapa de encañazón, en condición entre buena (65%) a regular (35%) y tratando de prosperar con los pocos milímetros caídos durante lo que llevamos de octubre (14 mm de promedio) pero que ayudan para que continúen su desarrollo. Su estado sanitario es bueno y actualmente se están monitoreando malezas.

Santiago del Estero

En la delegación Quimilí, el cultivo continúa afectado por la falta de precipitaciones.

COLZA

En la zona de La Plata, el 100% de la superficie se encuentra en llenado por lo que se requiere de lluvias pronto para que no afecten dicho estado.

GARBANZO

Córdoba

La totalidad de los lotes implantados e hallan en etapas reproductivas. Se mantienen los síntomas visibles, como amarillamiento de plantas, debido al estrés hídrico y ocurrencia de heladas.

Santiago del Estero

En la provincia de Santiago del Estero, continúan siendo preponderantes las condiciones secas, por lo que el cultivo se mantiene afectado por la falta de humedad.

NOA

En Salta, el cultivo se encuentra íntegramente en etapa de llenado de grano. Los lotes más adelantados se acercan a la madurez fisiológica. La condición es buena para los planteos bajo riego y muy comprometida para los realizados en seco.

En Tucumán, nuevamente sin precipitaciones durante la semana informada, lo que agrava la situación para el cultivo implantado. El cultivo ya se encuentra en la etapa de llenado y comienzo de madurez, con escasa humedad.

TRIGO

Buenos Aires

La situación en la región centro norte de la provincia es cada vez peor con respecto a la seca que se viene manifestando y además la helada que se registró el fin de semana, perjudicó más aun a los cultivos. Las espigas se observan con un color blanco-amarillento producto de la helada ocurrida, en el transcurso de la semana se evaluarán los efectos sobre los granos de aquellos cultivos que están más avanzados y ya tienen las espigas afuera. Los trigos han quedado muy petisos y presentan color amarillento presentando un estado de estrés hídrico que impactará en el rendimiento, el cual se encontrará con valores muy variados pero en general por debajo de lo normal.

En el ámbito de la delegación Lincoln se registraron algunas lluvias débiles que trajeron una leve mejoría pero sólo para un porcentaje mínimo. Los trigos están con escaso desarrollo y en casos extremos, con notables mermas de rendimiento, encontrándose entre encañazón y principio de floración.

En la delegación Pehuajó, no hubo cambios en el clima, (excepto una lluvia entre 9 y 4 mm) ni en el estado de los cultivos. Heló en la madrugada del domingo 9 con hasta - 3°C descontándose daño en las espigas emergidas.

En la zona de Bragado prosigue la situación de falta de humedad edáfica, no habiendo reservas hídricas lo que afecta de manera muy significativa el desarrollo y los rendimientos potenciales de los cultivos. Los trigos de ciclos largo e intermedio, se encuentran en estado fenológico de encañazón y espigazón, siendo la elongación de la caña muy reducida. Presenta un crecimiento de la biomasa aérea detenido, debido a la falta de humedad en los suelos, y viéndose afectado por las bajas temperaturas y ocasionales heladas en su periodo crítico de floración. Los trigos de ciclo corto se encuentran en estado de crecimiento, el cual se caracteriza por ser muy lento y generalmente detenido y desperejo dependiendo de la poca o nula humedad edáfica de cada lote. En ciertos casos, se observa muerte de plantas por seca dado que su sistema radicular está poco desarrollado. En ciertas zonas y micro zonas se está produciendo el acartuchamiento de las hojas y desecamiento de las plantas. Además, las hojas superiores y principalmente las espigas están sufriendo el efecto de las bajas temperaturas y heladas. De no producirse precipitaciones en las próximas semanas, es probable que se realice el quemado del cultivo dado el bajo o nulo rendimiento esperado, con la posibilidad de acumular agua en el perfil ante una posible precipitación y posterior siembra de un cultivo de verano.

Los trigos de la delegación Veinticinco de Mayo están en pleno periodo crítico en malas condiciones de humedad y soportando heladas tardías que tendrán impacto en el rendimiento. A excepción del sur del partido de Veinticinco de Mayo y parte norte de General Belgrano, los lotes se los observa con un canopeo muy débil, aun mostrando los entresurcos. Una parte importante de los lotes ya están en inicio de floración, con la espiga embuchada en la hoja bandera. El impacto de la falta de humedad ya es en gran parte irreversible.

En la delegación La Plata, la falta de humedad agrava el estado de los cultivos, afectando los rindes y poniendo en riesgo su subsistencia. Algunos lotes más desfavorecidos están siendo destinados a forraje o servicio. Las localidades más afectadas son las que se encuentran al norte del partido de Brandsen incluidos Magdalena y Punta Indio, con principio de sequía a sequía en el perfil del suelo. La mayoría de los trigos han iniciado el estado de espiga embuchada a visible. Se

han registrado algunos daños por heladas en los sectores más bajos de los lotes desde Las Heras hasta Chascomús.

En la delegación General Madariaga los trigos han sufrido los efectos de las bajas temperaturas ocurridas en los últimos días, que se suman a la falta de humedad. Se presentan manchones irregulares dentro de los lotes y bajo crecimiento generalizado. Se prevén mermas importantes de rendimiento especialmente en las zonas continentales de la delegación donde la falta de humedad edáfica se ha agudizado. Fenológicamente se encuentran mayormente en espiga embuchada.

Las escasas lluvias registradas el viernes 7 en la zona de Bolívar alcanzaron un promedio de 5 mm que son nada ante lo que necesitan los cultivos. Hubo varias heladas muy fuertes sobre todo en el sur del partido de Olavarría que sumado a la falta de humedad provocaron daños en los cultivos. Se estima una pérdida de rendimiento importante si no llueve pronto, al menos entre 60 y 70 mm.

En la delegación Salliqueló, hacia el sur de los partidos de Adolfo Alsina y Guaminí, los cultivos se encuentran comprometidos en sus rendimientos frente a la ausencia de precipitaciones. En los partidos de Pellegrini, Salliqueló y Tres Lomas, las precipitaciones al final del mes de septiembre e inicio de octubre resultaran fundamentales para la etapa de definición de rendimiento, no se observan lotes con síntomas de sequía y su estado general es bueno. En cuanto al estadio fenológico, según fecha de siembra, se pueden ver que están transitando etapas finales del encañazón y plena espigazón.

En la delegación Pigüé el cultivo se encuentra diferenciando nudos (encañazón). Con las precipitaciones de las últimas semanas se confirman focos aislados de enfermedades foliares.

Semana nuevamente muy complicada en la delegación Tres Arroyos. Se produjeron precipitaciones muy dispares y escasas. Los cultivos ya manifiestan estrés hídrico presentando escaso macollamiento, poca altura de plantas y daño de heladas con amarillamiento y quemado de hojas.

En el ámbito de delegación Bahía Blanca los trigos se encuentran en el estadio fenológico de encañazón. La condición de los mismos va de buena a regular, sobre todo en aquellos casos donde las últimas lluvias no llegaron a tiempo para revertir la falta de humedad en el principio del ciclo del cultivo. En la última semana se diagnosticaron casos de roya amarilla, por consiguiente se comenzaron a monitorear lotes de la zona.

Córdoba

Las lluvias registradas en la semana en el área de la delegación Laboulaye (entre 15 mm en el departamento Sáenz Peña y 25 mm en el departamento General Roca) aliviaron la crítica situación que atravesaba este cultivo. Con el 43% de los lotes en inicio de floración, el 60% de la superficie total destinada al cultivo presenta una condición regular a mala, pero con una mejor humedad edáfica para la etapa crítica de definición de rendimiento. En el departamento General Roca, se confirma el cambio de destino de los lotes más dañados hacia la siembra de gruesa, cobertura o forraje.

Es complicada la situación del cultivo en el ámbito de la delegación Marcos Juárez, no sólo por la escasa humedad en el perfil, si no por el clima frío y con vientos fuertes. El lunes 10 se produjo una importante helada con temperaturas de -2 a -3°C. Fenológicamente, el cultivo se encuentra en un 85% en floración por lo que se reportan daños considerables a nivel de espiga. El estado del

cultivo es regular, pocos trigos van quedando con un posible rinde aceptable. Ya se desecaron lotes que iban a cosecha de grano, dado que no se esperan rindes aceptables y se destinan a soja de primera. No hay presión de enfermedades de hojas por el momento, los ataques de arañuela se mantienen moderados. Se realizaron algunos controles.

Las lluvias registradas en la zona de Río Cuarto fueron insuficientes. Los trigos comenzaron a florecer. Los únicos buenos son los que están bajo riego, el resto de regular a malos.

En la delegación San Francisco los lotes se encuentran entre encañazón y espigazón, en su mayoría manifestando estrés hídrico por falta de humedad en el suelo y por las condiciones climáticas adversas de aumento de temperatura y fuertes vientos. Para esta semana se dieron pequeñas precipitaciones con caída leve de granizo pero se mantiene la condición de sequía y se estima una merma en los rendimientos.

Durante la última semana se produjeron algunas lluvias en el ámbito de la delegación Villa María que oscilaron entre 2 y 20 mm. El cultivo se encuentra en plena etapa de floración, mejor de lo esperado considerando la sequía. Las heladas que ocurrieron la semana pasada aparentemente, no lo afectaron, no se ven espigas dañadas, esperándose que no haya cortado el llenado de los granos.

Chaco

En Charata, el cultivo llega a la etapa final de su ciclo. Las condiciones ambientales durante la mayor parte del mismo no fueron las mejores, siendo las perspectivas de rendimiento muy inferiores de la media zonal, con un aumento de pérdidas en el último tramo de llenado, donde la disponibilidad de humedad es escasa.

Lentamente avanza la cosecha en el ámbito de la delegación Roque Sáenz Peña con los lotes tempranos muy afectados por la sequía que promedian rindes de unos 9 qq/ha. El resto se desarrolla en etapas de llenado de granos y también las condiciones de sequía limitan el potencial y sólo algunos lotes que recibieron lluvias dispares en las últimas semanas presentan una condición más aceptable. Las pérdidas de parcelas que no llegarán a la cosecha se estiman en un piso del 15%.

Entre Ríos

En jurisdicción de la delegación Paraná el cultivo transita etapas entre floración y los más adelantados están comenzando el llenado de grano. Los lotes empiezan a perder condición y potencial de rendimiento debido a la baja oferta hídrica presente en casi toda la región. El periodo crítico se está atravesando bajo estas condiciones comprometiendo la producción en una amplia zona de la provincia.

La Pampa

En la delegación General Pico se registraron precipitaciones el día miércoles 5, las cuales fueron generalizadas con un promedio total de 18 mm y valores máximos que superaron los 40 mm. Los registros de temperaturas medias no superaron los 20°C, los valores máximos absolutos se ubicaron por arriba de los 25°C y se registró una helada el día domingo 9 cuyo valor fue de -0.8°C. Al día 8 del corriente, el porcentaje de agua útil en la capa arable y perfil es del 20% al 30%. Las lluvias del día 5 favorecieron la humedad del suelo en toda la región. En este contexto, el estado general del cultivo es calificado como bueno a regular. Fenológicamente, la mayor parte de los lotes se encuentran en pleno macollaje, con la quinta hoja, raíces secundarias y segundo macollo formado. Las lluvias de la semana beneficiaran significativamente en una etapa donde se

determina del número potencial de espiguillas por espiga y se define el número de macollos por metro cuadrado.

En la delegación Santa Rosa se registraron mínimas precipitaciones esta semana, las que promediaron los 3 mm, aportando muy poca humedad al perfil del suelo, que se encuentra en situación de principio de sequía en todos los departamentos de la delegación. Además, durante esta semana el cultivo estuvo sometido a bajas temperaturas (heladas agronómicas) que lo afectaron y se están evaluando los daños. Los trigos están en etapa de encañazón, en condición entre buena (69%) y regular (31%) y tratando de prosperar con los pocos milimetrajés caídos durante lo que llevamos de octubre (14 mm de promedio) pero que ayudan para que continúen su desarrollo. Su estado sanitario es bueno sin daños por enfermedades. Se continúan monitoreando malezas. La mayoría de los lotes fueron fertilizados a la siembra pero muy pocos al macollaje por falta de humedad.

San Luis

Durante la semana se registraron precipitaciones en diferentes sectores de la provincia, con milimetrajés que no superaron los 30 mm. Los lotes de trigo bajo riego se encuentran en buenas condiciones, mientras los que se sembraron en seco están bastante complicados, salvo los que tienen influencia de napas freáticas.

Santa Fe

En la delegación Avellaneda la evolución del trigo es buena en general, salvo en el departamento Nueve de Julio, donde es regular, debido a la escasa humedad superficial. En general, los lotes están llenando granos y madurando. La semana entrante entrarían los primeros a cosecha.

En el ámbito de la delegación Rafaela se dieron algunas precipitaciones irregulares de bajo milimetraje (2 a 10 mm), que permitieron que los cultivos no continúen deteriorándose en su condición general, si bien siguen manifestando síntomas de estrés hídrico. Los lotes transitan la etapa de floración y comienzan el llenado de granos, período importante para definir el rendimiento, por lo cual es necesario lluvias para no afectar severamente el rendimiento final.

En la delegación Casilda al no recibirse precipitaciones, sólo 2 o 3 mm en la semana pasada, avanza el deterioro de la superficie cubierta con trigo. El cultivo está en su mayoría espigado y comienza la fase de llenado de granos en los cuadros más adelantados. Todos los procesos fenológicos evolucionan dentro de un ambiente de déficit hídrico absoluto. Las expectativas de lograr buenos rendimientos se diluyen día a día y se suman al estrés hídrico los efectos de la helada tardía del día domingo 9, con lo cual se observan espigas vacías con aborto de granos. Muy pocos planteos han logrado la supervivencia de los macollos, de manera que se están proyectando rendimientos promedio de 10 a 12 qq/ha. Ya se da cuenta de superficie dada de baja, mediante la aplicación de desecantes, para la futura inclusión de soja de primera.

Un panorama similar se observa en la delegación Venado Tuerto, en donde los trigos entraron en la etapa de espigazón sin agua y los rendimientos serán muy bajos; además hay que sumarle que en algunas zonas sigue helando. Algunos productores realizaron el quemado del cultivo con desecantes, ya que no se justificaba cosecharlo por más que llueva.

Santiago del Estero

Otra vez más, predominaron las condiciones de sequía con todas sus características al no registrarse precipitaciones. Las temperaturas fueron bajas por las noches y altas en el día, con alta

heliofanía. El trigo sigue perdiendo posibilidades por la falta de lluvias de importancia. Hay muchos lotes que ya están perdidos, pero es difícil evaluar hasta donde llega el perjuicio. Las heladas registradas en las semanas anteriores en algunas zonas los perjudicaron aún más. Los departamentos ubicados más al sur (Belgrano, Rivadavia y General Taboada) están con lotes en mejores condiciones. De todas maneras no se esperan buenos rendimientos y va a haber también muchos perdidos.

NOA

Si bien la gran mayoría de los lotes de trigo se encuentran en distintas etapas de llenado de grano, una parte ya va alcanzando la madurez comercial. Se espera que en los próximos días comiencen las tareas de recolección, aunque muchos lotes realizados a secano no se cosecharán y cumplirán la función de cobertura. La condición del cereal se sigue viendo comprometida por la escasez de humedad y las heladas tardías, que se han vuelto a registrar en esta última semana en algunas zonas productivas.

COSECHA GRUESA – CAMPAÑA 2022/2023

ALGODÓN

San Luis

Durante la semana se registraron precipitaciones en diferentes sectores de la provincia de San Luis, con milimetrajés que no superaron los 30 mm. Con esa humedad varios productores empezaron a sembrar algodón bajo riego.

Santiago del Estero

Esta semana no se registraron precipitaciones en la delegación Santiago del Estero, se mantienen las condiciones de sequía. Si bien el tiempo está algo frío, ha comenzado la siembra de los primeros lotes del cultivo.

ARROZ

Corrientes

En la semana de referencia no se registraron precipitaciones en la delegación Corrientes. Las temperaturas se ubican en valores promedio. Continúa la sequía. Por otro lado, el Río Paraná está un poco más alto que el año pasado a esta altura del año, pero no ayuda para los riachos internos de la provincia eso no da buen panorama sobre todo lo que sería el arroz. Por el momento, no se estiman lluvias abundantes lo que estamos a la espera y en constante alerta e informándonos de cómo va impactando el clima en toda la provincia.

Entre Ríos

Continúa lentamente la siembra de arroz en la delegación Paraná, cuyo avance es cercano al 30% de la superficie proyectada para la variedad Largo Fino. Las primeras estimaciones muestran una retracción del área destinada al cultivo próxima al 15 por ciento respecto de la campaña

anterior. Las razones de esta baja se atribuyen a costos de combustible y electricidad, y también a las pocas reservas de agua en la zona de riego por represas.

Santa Fe

En la delegación Avellaneda, continúa la siembra de la variedad Largo fino en el departamento San Javier. La evolución es buena en general. La intención de siembra es un 5% inferior a la campaña pasada en este departamento. Pero en la provincia se sostiene la superficie de siembra. Ha iniciado la siembra de la variedad largo ancho y la intención sería igual a la del año pasado.

En la delegación Rafaela, continúa la siembra de la variedad largo fino donde la humedad en el perfil edáfico lo permite, se estima una superficie a implantar un 10% inferior a la campaña pasada.

GIRASOL

Buenos Aires

La escasez hídrica, es una constante en la provincia. Las precipitaciones ocurridas, fueron puntuales, y en general, de escasos milímetros. En todos los casos, es necesaria la ocurrencia de precipitaciones contundentes, que mejoren y reviertan las condiciones hídricas del perfil edáfico.

Para la delegación Bolívar se mantienen las condiciones de falta de humedad. Se estima un incremento de la superficie dedicada al girasol, pero la falta de humedad demora la siembra, y si bien la misma se ha iniciado, avanza lentamente.

También para Bragado, se esperaba un incremento en la superficie, pero se agrega el inconveniente de la falta de semilla.

En Pehuajó, se ha iniciado la siembra, pero solo en aquellos lotes con buena humedad, se estima que la siembra ocurrirá de manera escalonada como estrategia para disminuir riesgos. Por otro lado la falta de humedad, dificulta, la incorporación y efectividad de herbicidas preemergentes y residuales.

En Veinticinco de Mayo, se ha iniciado la siembra en zonas puntuales.

Córdoba

En Laboulaye, comenzó la siembra en lotes aislados, aguardando un crecimiento en la superficie sembrada para la actual campaña, debido fundamentalmente a la rentabilidad esperada y al precio del gasoil.

En la zona de Marcos Juárez, se reporta que la helada ocurrida no ha determinado daños al cultivo, que se presenta con dos hojas emergidas.

Avanza con buen ritmo la siembra en la zona de San Francisco.

Chaco

En Charata, el cultivo avanza a botón floral con condiciones de regulares a buenas, en cuadros puntuales. Se registraron durante inicios de la presente semana, lluvias de promedio en 30 mm a 45 según zonas que vienen a contribuir al inicio de su etapa reproductiva, mejorando en algún modo el estado general del cultivo. No obstante, las mismas no son suficientes y se esperan lluvias que puedan dar como resultado asegurar la formación de granos y llenado, con mejores

condiciones en cuanto a humedad para apuntar a un rendimiento logrado mayor al promedio zonal.

En Roque Sáenz Peña, el cultivo se encuentra en pleno crecimiento vegetativo a inicios de floración, atravesando dichas etapas en un contexto de escasez hídrica cada vez más limitante.

La Pampa

Se inició la siembra, con muy poca humedad, de lotes tempranos en la zona de Santa Rosa.

San Luis

Durante la semana se han registrado algunas precipitaciones en la provincia, que en todos los casos, no han superado los 30 mm. Dichas precipitaciones permitieron dar inicio a la siembra.

Santa Fe

En la zona de la delegación Avellaneda, el cultivo implantado evoluciona correctamente, pero de no contar con precipitaciones en los próximos días, las siguientes etapas fenológicas se verán comprometidas por la escasa humedad del perfil.

En Rafaela, los cultivos se desarrollan adecuadamente con humedad regular en el perfil edáfico, sin problemas sanitarios de importancia.

Santiago del Estero

Nuevamente una semana sin precipitaciones en toda la provincia. En ámbitos de la delegación Quimilí, se estima una reducción de la superficie destinada al girasol, por la falta de humedad en los suelos, lo que impidió la siembra de lo estimado inicialmente. En la zona, la siembra se realiza desde fines de julio hasta inicio de septiembre. En los departamentos más meridionales, la misma se extiende desde octubre a noviembre, por lo que de ocurrir precipitaciones adecuadas, aún podría continuar la siembra.

MAIZ

Buenos Aires

El maíz viene atrasado en la siembra, debido a la falta de humedad del suelo, habiéndose sembrado únicamente los lotes que disponen de riego artificial en los partidos de las delegaciones Junín y Pergamino.

En el resto de la provincia la siembra del maíz continúa muy limitada y en la mayoría de los casos afrontando demasiados riesgos al no contar con la humedad adecuada. Se esperan precipitaciones que aseguren la correcta implantación del cultivo.

La siembra de los maíces de septiembre se ha visto afectada por la falta de precipitaciones y por consiguiente por la sequedad de los suelos, por lo que una proporción muy importante de la superficie se traslada a siembras tardías. Se estima que la superficie total a sembrar de maíz total disminuirá respecto a la campaña anterior, principalmente por los pronósticos de menores precipitaciones, y por menor existencia de semillas, entre otros factores.

Córdoba

Aprovechando las últimas precipitaciones, comenzó lentamente la siembra de los maíces tempranos en la delegación Laboulaye, cuya superficie seguramente será menor al 20% histórico.

Será necesaria una mayor humedad en los primeros centímetros de suelo, para que se acelere el ritmo de implantación.

En el área de la delegación Marcos Juárez, rápidamente y con las escasas lluvias de setiembre, se implantó el maíz temprano, estimándose en un 65% de la intención, el resto queda para tardío. Las temperaturas medias son bajas por lo que al cultivo le cuesta emerger, demorando más de lo recomendable. La tecnología aplicada es la normal para la zona. Entre el sábado 8 y el domingo 9 ocurrió una importante helada que afectó una importante superficie del cultivo, produciendo el quemado de hojas del 100% en la mayoría casos. Se estima un incremento de lotes de siembra tardía, dado los pronósticos climáticos de niña.

En la delegación Río Cuarto los maíces tempranos sólo se están sembrando en los lotes bajos y bajo riego. Para seguir sembrando aún no hay humedad suficiente.

Lentamente se van sembrando algunos lotes con maíz en el área de las delegaciones Villa María y San Francisco. Del maíz temprano se sembró muy poco, principalmente los destinados a forraje.

Entre Ríos

En la delegación Paraná, completada la siembra de los maíces de primera, éstos transitan sus primeras etapas de crecimiento bajo un escenario de sequía en gran parte de la región. Se evalúan opciones de siembras tardías buscando un mejor panorama climático para el desarrollo del cultivo.

La Pampa

En la delegación General Pico las lluvias de la semana favorecieron la humedad de los suelos de toda la región y permitieron mayor ritmo en los trabajos de preparación del suelo y siembra de los lotes tempranos, particularmente en el sector medanoso. Se estima que el avance de siembra sería próximo al 10% de la superficie total estimada. En idéntica fecha de la campaña anterior el avance de los trabajos de siembra era del 5%.

En la delegación Santa Rosa continua la siembra de los maíces de primera temprana, que se estima representará el 35% de la superficie total, tanto de las siembras tempranas como tardías, en la delegación. El avance de siembra es del 80% de los estimados de siembra temprana y un 30% del total de la delegación. Las lluvias de septiembre (35 mm de promedio) y las de octubre que suman un promedio de 14 mm vinieron bien para aportar humedad al suelo que se encuentra con humedad escasa/principio de sequía en todos los departamentos de la delegación, según el último informe del ORA al 09/10/2022.

San Luis

Durante la semana se registraron precipitaciones en diferentes sectores de la provincia, con milimetrajes que no superaron los 30 mm. Con esa humedad varios productores empezaron a sembrar lotes de maíz.

Santa Fe

En la región centro-norte el maíz de primera o temprano se encuentra en crecimiento vegetativo desarrollándose adecuadamente, aunque la escasa humedad del perfil en algunas zonas podría comprometer el estado general del cultivo de aquí en adelante. En el departamento Nueve de Julio apenas se completaron 2.000 ha debido a la falta de humedad en el perfil del suelo. No se observan inconvenientes sanitarios ni plagas de importancia.

En la delegación Casilda prácticamente no hubo actividades de implantación debido a la ausencia de precipitaciones que mejoren la humedad edáfica. Los pocos lotes sembrados padecen el rápido desecamiento de los suelos, con nacimientos de plantas irregulares y efectos de la helada ocurrida el día domingo 9. Algunos cuadros escapan al marco de sequía y bajas temperaturas conformando un adecuado stand de plantas, aunque en riesgo debido a la persistencia de la fase de carencia hídrica.

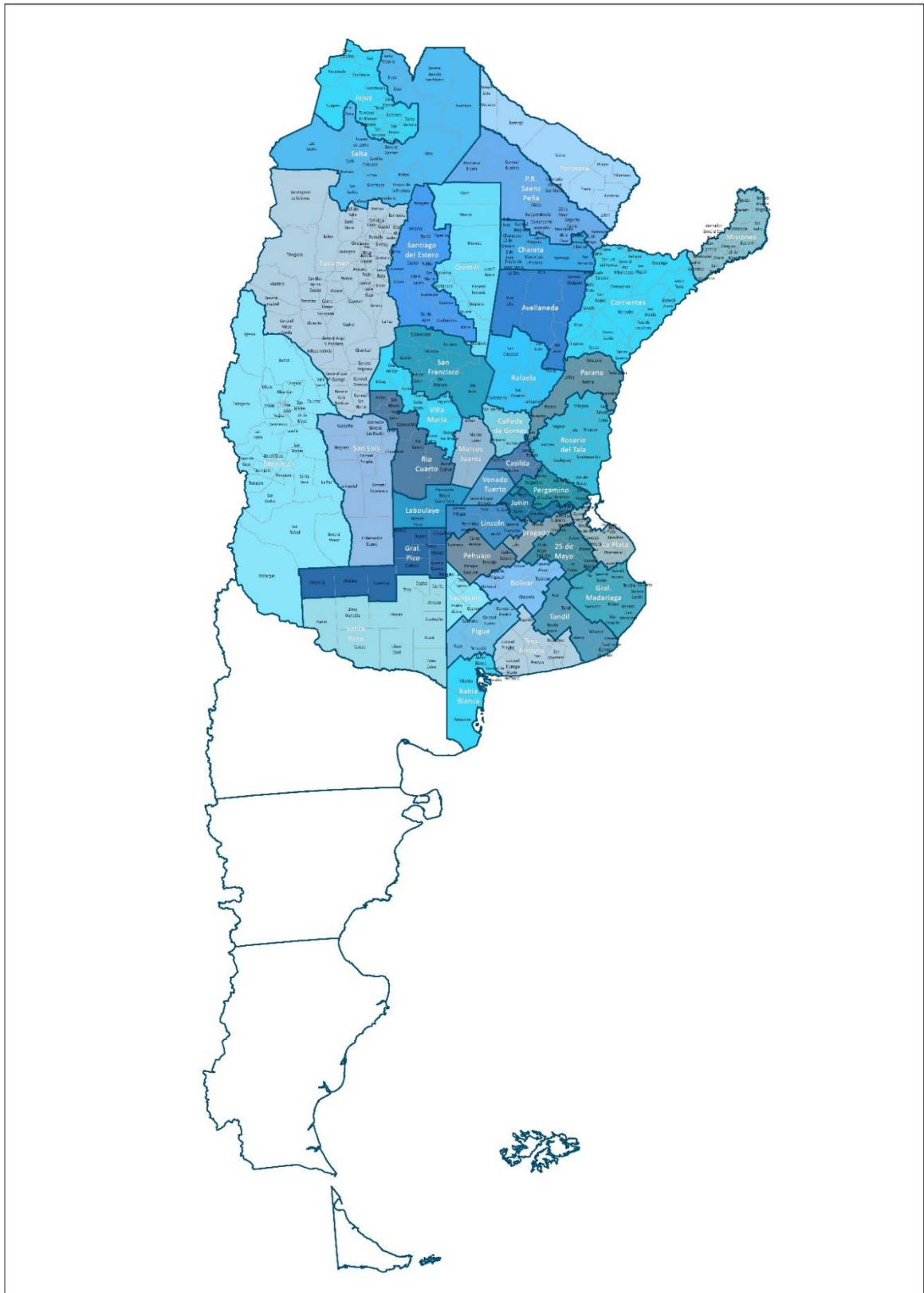
En la delegación Venado Tuerto los escasos lotes sembrados luego de las precipitaciones de 10 -15 mm del último fin de semana de septiembre ya están emergiendo.

MANÍ

San Luis

Durante la semana se registraron precipitaciones en diferentes sectores de la provincia de San Luis, con milimetrajes que no superaron los 30 mm. Con esa humedad varios productores empezaron a sembrar maní bajo riego.

MAPA DE DELEGACIONES



AVANCE DE LA SIEMBRA DE ARROZ
CAMPAÑA: 2022/2023 (*)

DELEGACIÓN	TIPO	ÁREA A SEMBRAR <i>Hectáreas</i>	08/09	15/09	22/09	29/09	06/10	13/10
			%	%	%	%	%	%
CORRIENTES	LA	8.200	10	10	22	22	35	63
	LF	83.300	22	22	38	38	50	80
Total CORRIENTES		91.500	21	21	37	37	49	78
CHACO	LA							
	LF	5.000					50	70
Total CHACO		5.000				0	50	70
PARANA	LA	2.350						
	LF	26.150					15	30
T. PARANÁ		28.500				0	14	28
R. DEL TALA	LA	6.000						
	LF	34.000					10	15
T. R.DEL TALA		40.000				0	9	13
Total ENTRE RÍOS		68.500				0	11	19
FORMOSA	LA							
	LF	14.300			27	50	50	50
Total FORMOSA		14.300			27	50	50	50
AVELLANEDA	LA	1.500						15
	LF	15.000				10	11	35
T. AVELLANEDA		16.500				9	10	33
RAFAELA	LA	250						
	LF	14.400				10	25	40
T. RAFAELA		14.650				10	25	39
Total SANTA FE		31.150				9	17	36
TOTAL PAÍS	LA	18.300	4	4	10	10	16	29
	LF	192.150	10	10	18	22	33	53
TOTAL PAÍS	22/23	210.450	9	9	18	21	32	51
	21/22	205.550	21	34	43	46	49	58

(*) Cifras Provisorias

AVANCE DE LA SIEMBRA DE GIRASOL

CAMPAÑA: 2022/2023 (*)

DELEGACIÓN	ÁREA A SEMBRAR <i>Hectáreas</i>	08/09	15/09	22/09	29/09	06/10	13/10	
		%	%	%	%	%	%	
Bahía Blanca	5.600							
Bolívar	70.300					5	10	
Bragado	2.740						7	
General Madariaga	85.000					6	6	
Junín	4.830						5	
La Plata	12.000							
Lincoln	30.000							
Pehuajó	85.100						5	
Pergamino	2.410							
Pigüé	100.000							
Salliqueló	155.000							
Tandil	308.000							
Tres Arroyos	291.316							
25 de Mayo	48.061						11	
BUENOS AIRES								
	22/23	1.200.357	0	0	0	0	1	2
	21/22	1.131.896	0	0	0	0	1	3
Laboulaye	57.287							2
Marcos Juárez	12.100	26	30	52	83	100	100	
Río Cuarto	10.500							20
San Francisco	16.400				41	77	90	
Villa María	5.000							5
CÓRDOBA								
	22/23	101.287	3	4	6	17	24	30
	21/22	95.937	0	2	6	17	22	25
Paraná	10.640	95	100	100	100	100	100	
Rosario del Tala	2.500	20	100	100	100	100	100	
ENTRE RÍOS								
	22/23	13.140	69	100	100	100	100	100
	21/22	13.600	77	85	93	100	100	100
General Pico	121.900							
Santa Rosa	130.000							3
LA PAMPA								
	22/23	251.900	0	0	0	0	0	2
	21/22	208.914	0	0	0	0	4	6
Avellaneda	124.500	98	99	99	100	100	100	
Cañada de Gómez	6.500			33	40	45	80	
Casilda	1.500							
Rafaela	120.600	90	98	99	100	100	100	
Venado Tuerto	1.100							
SANTA FE								
	22/23	254.200	91	95	96	97	98	98
	21/22	226.370	52	67	81	89	92	100
CATAMARCA	50							
CORRIENTES	400					100	100	
CHACO (Charata)	126.500	56	59	74	74	74	83	
CHACO (Pcia. R. S. Peña)	131.400	35	44	44	60	60	100	
FORMOSA	3.100							
JUJUY	0							
MISIONES	0							
SALTA	1.500							
SAN LUIS	85.000						10	
STGO. ESTERO	6.500							
STGO. ESTERO (Quimilí)	14.700			55	55	55	55	
TUCUMÁN	100							
TOTAL PAÍS								
	22/23	2.190.134	17	18	19	21	22	26
	21/22	1.968.907	10	12	20	21	23	26

(*) Cifras Provisorias

AVANCE DE LA SIEMBRA DE MAÍZ

CAMPAÑA: 2022/2023 (*)

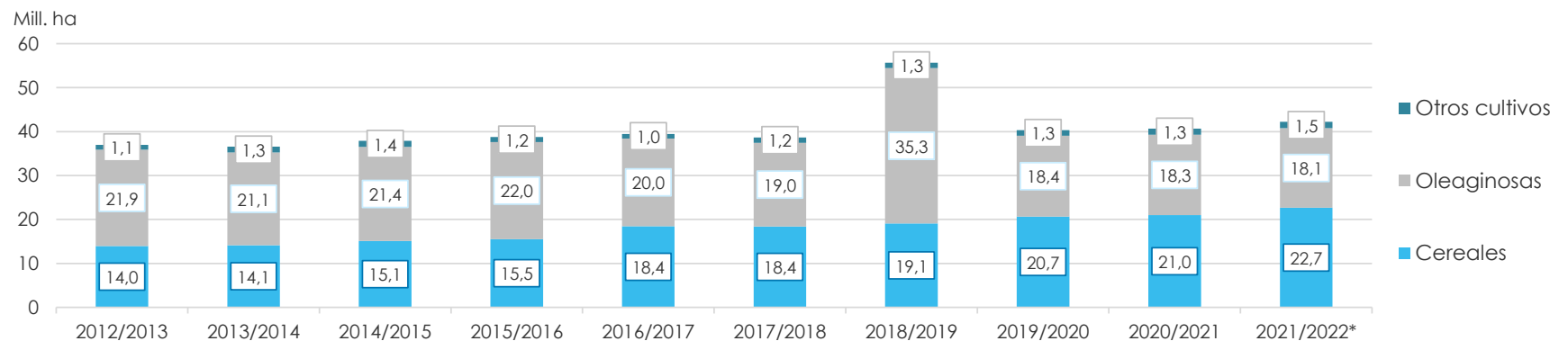
DELEGACIÓN	ÁREA A SEMBRAR Hectáreas	08/09	15/09	22/09	29/09	06/10	13/10	
		%	%	%	%	%	%	
Bahía Blanca	17.900							
Bolívar	210.000							
Bragado	185.000						2	
General Madariaga	122.000					1	2	
Junín	194.160						3	
La Plata	39.000			1	2	4	5	
Lincoln	317.000			1	2	3	5	
Pehuajó	379.500			5	20	21	36	
Pergamino	206.600				2	3	3	
Pigüé	120.000							
Salliqueló	250.000							
Tandil	300.000							
Tres Arroyos	322.059							
25 de Mayo	183.107						5	
BUENOS AIRES								
	22/23	2.846.326	0	0	1	3	3	6
	21/22	2.950.705	0	0	2	7	23	31
Laboulaye	467.073							3
Marcos Juárez	540.900	1	2	7	61	63	64	
Río Cuarto	734.400					1	5	
San Francisco	763.997				1	2	3	
Villa María	565.000				2	4	6	
CÓRDOBA								
	22/23	3.071.370	0	0	1	11	13	15
	21/22	3.147.820	0	2	8	13	18	21
Paraná	144.400	33	60	84	88	89	89	
Rosario del Tala	380.500	17	44	57	63	70	80	
ENTRE RÍOS								
	22/23	524.900	21	48	64	70	75	82
	21/22	517.100	3	27	58	88	92	92
General Pico	472.100				2	5	10	
Santa Rosa	220.000					19	30	
LA PAMPA								
	22/23	692.100	0	0	0	1	9	16
	21/22	718.500	0	0	0	0	2	7
Avellaneda	142.500	10	11	11	14	14	14	
Cañada de Gómez	272.000			2	15	20	40	
Casilda	210.000				2	3	5	
Rafaela	427.000	33	64	68	80	81	81	
Venado Tuerto	232.000				1	1	1	
SANTA FE								
	22/23	1.283.500	12	23	24	32	33	38
	21/22	1.289.094	4	25	41	54	58	61
CATAMARCA	19.300							
CORRIENTES	11.000							80
CHACO (Charata)	146.000					2	2	
CHACO (Pcia. R. S. Peña)	163.000							
FORMOSA	38.150			4	5	11	18	
JUJUY	9.612							
MISIONES	33.000	5	10	20	25	35	38	
SALTA	320.000							
SAN LUIS	420.000							2
STGO. ESTERO	168.000							
STGO. ESTERO (Quimilí)	568.700							
TUCUMÁN	94.250							
TOTAL PAÍS								
	22/23	10.409.208	3	5	7	12	13	16
	21/22	10.670.126	1	5	11	17	24	28

(*) Cifras Provisorias

ÁREA SEMBRADA DE GRANOS Y ALGODÓN DE LA REPÚBLICA ARGENTINA (en Ha)
CAMPAÑAS 2012/2013- 2021/2022 (*)

CULTIVOS	2012/2013	2013/2014	2014/2015	2015/2016	2016/2017	2017/2018	2018/2019	2019/2020	2020/2021	2021/2022*
ALPISTE	14.000	28.000	26.000	19.000	32.000	15.000	27.000	15.000	30.270	27.500
ARROZ	233.000	243.000	239.000	215.000	206.000	202.000	195.000	185.000	200.000	205.000
AVENA	1.224.000	1.460.000	1.340.000	1.329.000	1.350.000	1.151.000	1.364.000	1.485.000	1.405.500	1.482.890
CEBADA	1.876.000	1.342.000	1.082.000	1.514.000	980.000	1.020.000	1.350.000	1.280.000	1.237.000	1.635.620
CENTENO	163.000	310.000	319.000	332.000	307.000	323.000	345.000	726.000	668.000	919.730
MAIZ	6.100.000	6.100.000	6.000.000	6.900.000	8.480.000	9.140.000	9.000.000	9.500.000	9.750.000	10.670.000
MIJO	41.300	16.000	11.000	13.000	6.940	6.380	8.000	11.000	17.000	22.700
SORGO GRANIFERO	1.158.000	997.000	840.000	843.000	728.000	640.000	530.000	520.000	980.000	943.150
TRIGO	3.160.000	3.650.000	5.260.000	4.380.000	6.360.000	5.930.000	6.290.000	6.950.000	6.700.000	6.750.000
Subtotal Cereales	13.969.300	14.146.000	15.117.000	15.545.000	18.449.940	18.427.380	19.109.000	20.672.000	20.987.770	22.656.590
CARTAMO	119.000	9.000	44.000	80.000	26.000	35.000	28.650	27.000	6.000	5.150
COLZA	93.000	72.000	56.000	37.000	25.000	18.300	18.700	16.600	19.000	25.800
GIRASOL	1.660.000	1.300.000	1.465.000	1.435.000	1.860.000	1.704.000	18.260.000	1.400.000	1.628.000	1.969.000
LINO	15.000	18.000	15.000	17.000	13.000	12.400	14.200	9.000	14.200	11.000
SOJA	20.000.000	19.700.000	19.790.000	20.479.000	18.057.000	17.260.000	17.000.000	16.900.000	16.650.000	16.094.000
Subtotal Oleaginosas	21.887.000	21.099.000	21.370.000	22.048.000	19.981.000	19.029.700	35.321.550	18.352.600	18.317.200	18.104.950
ALGODON	411.000	552.000	524.000	406.000	253.000	327.000	441.000	450.000	415.000	504.000
MANI	418.000	412.000	425.500	370.000	364.000	452.000	389.000	370.000	410.000	417.000
POROTO	277.000	352.000	438.000	377.000	424.000	418.000	421.000	490.000	520.000	532.000
Subtotal Otros Cultivos	1.106.000	1.316.000	1.387.500	1.153.000	1.041.000	1.197.000	1.251.000	1.310.000	1.345.000	1.453.000
TOTAL	36.962.300	36.561.000	37.874.500	38.746.000	39.471.940	38.654.080	55.681.550	40.334.600	40.649.970	42.214.540

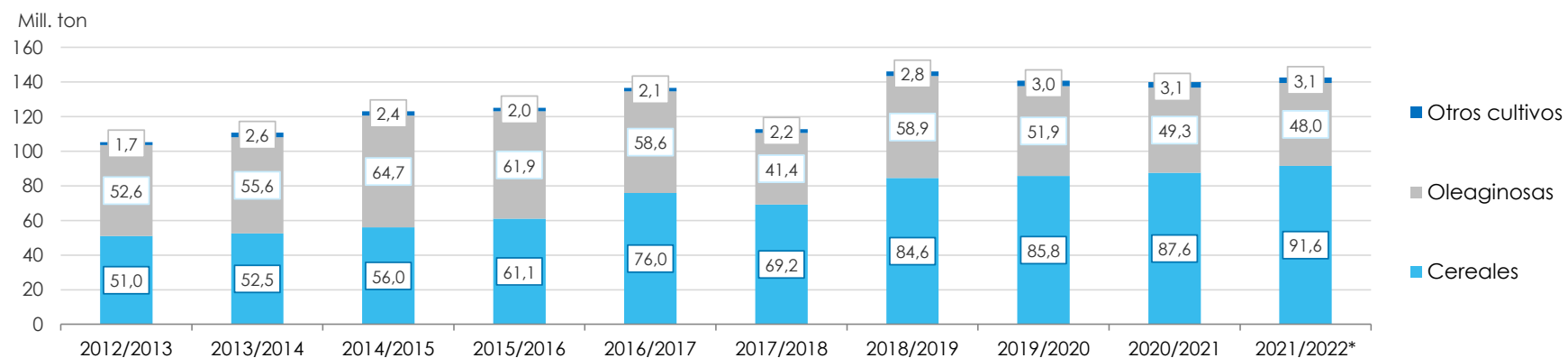
(*) Cifras Provisorias



VOLÚMENES DE PRODUCCIÓN DE GRANOS Y ALGODÓN (en Ton)
CAMPAÑAS 2012/2013- 2021/2022 (*)

CULTIVOS	2012/2013	2013/2014	2014/2015	2015/2016	2016/2017	2017/2018	2018/2019	2019/2020	2020/2021	2021/2022*
ALPISTE	18.000	53.000	32.000	29.000	44.000	22.000	41.000	20.500	44.300	36.100
ARROZ	1.560.000	1.580.000	1.560.000	1.400.000	1.330.000	1.368.000	1.190.000	1.220.000	1.450.000	1.215.000
AVENA	496.000	445.000	525.000	553.000	785.000	492.000	572.000	600.000	507.000	723.150
CEBADA	5.170.000	4.730.000	2.920.000	4.950.000	3.300.000	3.740.000	4.600.000	3.600.000	4.036.000	5.280.000
CENTENO	40.000	52.000	97.000	61.000	79.000	86.000	87.000	221.000	136.000	225.510
MAIZ	32.100.000	33.000.000	33.800.000	39.800.000	49.500.000	43.460.000	57.000.000	58.500.000	60.500.000	59.037.000
MIJO	11.200	3.000	4.640	6.870	5.330	2.250	4.000	5.400	9.500	9.400
SORGO GRANIFERO	3.600.000	3.470.000	3.100.000	3.030.000	2.530.000	1.560.000	1.600.000	1.850.000	3.300.000	2.883.000
TRIGO	8.000.000	9.200.000	13.930.000	11.300.000	18.390.000	18.500.000	19.460.000	19.770.000	17.600.000	22.150.000
Subtotal Cereales	50.995.200	52.533.000	55.968.640	61.129.870	75.963.330	69.230.250	84.554.000	85.786.900	87.582.800	91.559.160
CARTAMO	50.000	3.000	29.000	52.000	18.000	28.000	24.000	22.500	4.300	2.790
COLZA	128.000	112.000	105.000	67.000	50.000	35.000	40.000	32.500	17.900	52.900
GIRASOL	3.100.000	2.060.000	3.160.000	3.000.000	3.550.000	3.540.000	3.500.000	2.850.000	3.250.000	4.050.300
LINO	17.000	20.000	17.000	20.000	17.000	14.000	19.500	9.950	19.500	12.360
SOJA	49.300.000	53.400.000	61.400.000	58.800.000	55.000.000	37.790.000	55.300.000	49.000.000	46.000.000	43.860.000
Subtotal Oleaginosas	52.595.000	55.595.000	64.711.000	61.939.000	58.635.000	41.407.000	58.883.500	51.914.950	49.291.700	47.978.350
ALGODON	543.000	1.019.000	795.000	670.000	616.000	814.000	873.000	1.100.000	1.040.000	1.080.000
MANI	1.026.000	1.170.000	1.000.000	1.000.000	1.080.000	921.000	1.337.000	1.300.000	1.270.000	1.342.000
POROTO	95.700	430.000	600.000	370.000	414.000	473.000	579.000	630.000	750.000	661.000
Subtotal Otros Cultivos	1.664.700	2.619.000	2.395.000	2.040.000	2.110.000	2.208.000	2.789.000	3.030.000	3.060.000	3.083.000
TOTAL	105.254.900	110.747.000	123.074.640	125.108.870	136.708.330	112.845.250	146.226.500	140.731.850	139.934.500	142.620.510

(*) Cifras Provisorias



PRODUCCIÓN DE CULTIVOS EN LA REPÚBLICA ARGENTINA

CAMPAÑA 2021/2022 (*)

CULTIVOS	ÁREA SEMBRADA	ÁREA NO COSECHADA	ÁREA COSECHADA	%	RENDIMIENTO	PRODUCCIÓN
	Miles ha (1)	Miles ha	Miles ha (2)		qq/ha (3)	Miles ton (2)*(3)/10
ALPISTE	28	0	28	100	13,0	36
ARROZ	205	19	186	91	65,4	1.216
AVENA	1.483	1.134	349	24	20,7	723
CEBADA	1.636	300	1.336	82	39,5	5.280
CENTENO	920	804	116	13	19,4	225
MAÍZ	10.670	1.902	8.768	82	67,3	59.037
MIJO	23	17	6	26	15,7	9
SORGO GRANIFERO	943	243	700	74	41,2	2.883
TRIGO	6.750	202	6.548	97	33,8	22.150
Subtotal Cereales	22.658	4.621	18.037	80	-	91.560
CÁRTAMO	5	0	5	100	6,0	3
COLZA	26	0	26	100	20,4	53
GIRASOL	1.969	10	1.959	99	20,7	4.050
LINO	11	0	11	100	11,2	12
SOJA	16.094	220	15.874	99	27,6	43.860
Subtotal Oleaginosas	18.105	230	17.875	99	-	47.978
ALGODÓN	504	25	479	95	22,5	1.080
MANÍ	417	10	407	99	32,9	1.340
POROTOS	532	1	531	99	12,4	661
TOTAL PAÍS	42.216	4.887	37.329	88	-	142.619

(*) Cifras Provisorias

HUMEDAD Y ESTADO DE LOS CULTIVOS

Desde 06/10/22 al 12/10/22

PROVINCIA	DELEGACIÓN	TRIGO (Pan)									
		Estadio Fenológico					Estado General				Humedad
		E	C	F	L	M	MB	B	R	M	
BUENOS AIRES	BAHÍA BLANCA	-	100	-	-	-	-	100	-	-	A
	BOLÍVAR	-	100	-	-	-	-	15	85	-	A/R/PS
	BRAGADO	-	90	10	-	-	-	33	67	-	R/PS/S
	GENERAL MADARIAGA	-	100	-	-	-	-	76	24	-	R/PS
	JUNÍN	-	80	20	-	-	-	40	60	-	R/PS
	LA PLATA	-	100	-	-	-	-	63	37	-	PS/S
	LINCOLN	-	93	7	-	-	-	15	80	5	R
	PEHUAJÓ	-	100	-	-	-	-	54	46	-	R/PS
	PERGAMINO	-	-	77	23	-	-	-	81	19	S
	PIGÜÉ	-	100	-	-	-	-	100	-	-	A
	SALLIQUELÓ	-	100	-	-	-	-	83	17	-	A/R
	TANDIL	-	100	-	-	-	-	100	-	-	R
	TRES ARROYOS	-	96	4	-	-	-	72	28	-	A/R/RS
25 DE MAYO	-	85	15	-	-	-	69	31	-	R/PS/S	
CÓRDOBA	LABOULAYE	-	57	43	-	-	6	34	38	22	R/PS/S
	MARCOS JUÁREZ	-	15	85	-	-	-	55	27	18	R
	RÍO CUARTO	-	48	50	2	-	-	23	19	58	S
	SAN FRANCISCO	-	-	66	34	-	3	73	19	5	A/R
	VILLA MARÍA	-	30	70	-	-	-	72	28	-	A/R/PS/S
ENTRE RÍOS	PARANÁ	-	26	74	-	-	-	100	-	-	R/PS/S
	ROSARIO DEL TALA	-	30	70	-	-	-	94	6	-	R/PS/S
LA PAMPA	GENERAL PICO	-	100	-	-	-	-	40	60	-	A/R
	SANTA ROSA	-	100	-	-	-	-	69	31	-	R/PS
SANTA FE	AVELLANEDA	-	-	-	46	54	8	47	41	4	A/R/PS/S
	CAÑADA de GÓMEZ	-	50	50	-	-	5	48	47	-	A/R/PS
	CASILDA	-	10	68	22	-	-	-	40	60	S
	RAFAELA	-	-	85	15	-	6	51	31	12	R/PS/S
	VENADO TUERTO	-	-	100	-	-	-	-	60	40	S
CATAMARCA	CATAMARCA	-	-	-	60	40	-	-	100	-	PS
CORRIENTES	CORRIENTES	-	-	-	-	-	-	-	-	-	-
CHACO	CHARATA	-	-	-	42	58	-	6	58	36	R/PS/S
	ROQUE SÁENZ PEÑA	-	-	2	82	16	-	7	52	41	R/PS/S
FORMOSA	FORMOSA	-	-	-	100	-	-	-	65	35	A/R/PS/S
JUJUY	JUJUY	-	-	10	60	30	-	-	-	100	PS
MISIONES	POSADAS	-	-	-	-	-	-	-	-	-	-
SALTA	SALTA	-	-	3	85	12	-	67	29	4	A/R/PS
SAN LUIS	SAN LUIS	-	100	-	-	-	-	26	50	24	A/R/PS/S
SANTIAGO DEL ESTERO	SANTIAGO DEL ESTERO	-	-	-	28	72	-	100	-	-	A/R
	QUIMILÍ	-	-	-	70	30	-	24	45	31	R/PS/S
TUCUMÁN	TUCUMÁN	-	-	-	60	40	-	-	100	-	R/PS

Las cifras expresan porcentaje de la superficie del área sembrada.

Estado general: MB: Muy Bueno, B: Bueno, R: Regular, M: Malo.

Humedad: A: Adecuada, R: Regular, E: Exceso, I: Inundación, PS: Principio de Sequía, S: Sequía.

Estadio Fenológico: E: Emergencia; C: Crecimiento; F: Floración; L: Llenado; M: Madurez

(*) La sumatoria puede ser inferior a 100, correspondiendo la diferencia a siembras aún sin emerger.

Secretaría de Agricultura,
Ganadería y Pesca



Ministerio de Economía
Argentina